

## Udviklingsmål 2011/2012 for Institut for Jordbrug og Økologi

### Indledning

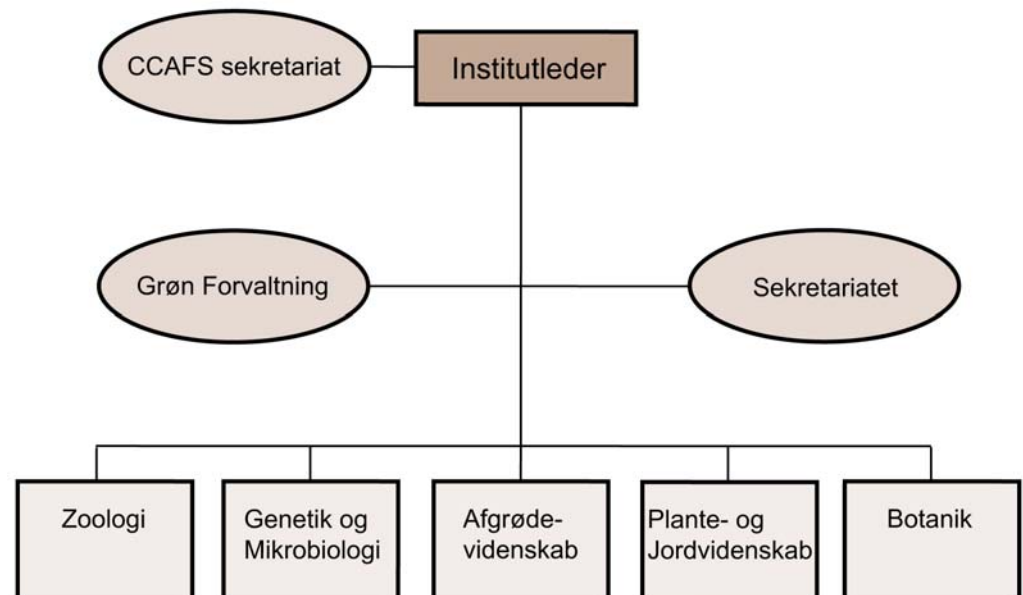
Institut for Jordbrug og Økologi (IJØ) er 1 ud af 11 institutter ved Det Biovidenskabelige Fakultet ved Københavns Universitet. IJØ blev dannet ved en fusion af Institut for Jordbrugsvidenskab og Institut for Økologi den 1. august 2008. Enheden Grøn Forvaltning (GF) blev her også en del af IJØ. Instituttet har 250 medarbejdere, heraf har ca. 2/3 af medarbejderne deres arbejdsplads på Frederiksberg Campus og ca. 1/3 af medarbejdere på Tåstrup Campus.

Instituttets mission er at forske og undervise indenfor økologiske interaktioner og jordbrugsproduktion– fra molekyle over organismer og populationer til produktionsøkosystemer. Forskning ved IJØ er baseret på en innovativ kombination af grundvidenskabelige og anvendte forskningsaspekter indenfor bæredygtig udnyttelse af naturens biologiske ressourcer. Sammensætningen 'jordbrug og økologi' er unik på KU-LIFE. Forskningsaktiviteterne på IJØ adresserer en række af fremtidens store udfordringer f.eks. bæredygtig energiforsyning, tilstrækkelig fødevarerforsyning til verdens befolkning, sunde og velsmagende vegetabiliske råvarer og jordbrugets miljøbelastning. IJØ's forskning er grundlaget for flere basale fag/kurser på flere bachelor- og kandidatuddannelser, hvor de studerende tilegnet sig akademiske kompetencer som kan/skal anvendes til at løse de store udfordringer, der ligger og venter i den næste 50 år – at brødføde 9 mia. mennesker, en stigende efterspørgsel efter fødevarer på grund af øget global velstand og ikke mindst et stærkt stigende behov for biomasse til erstatning af fossile energikilder – og samtidig gøre det på en miljømæssig bæredygtig måde. Vi udfører forskningsbaseret undervisning indenfor vores fem fagområder på en lang række kurser på bacheloruddannelsen: Naturressourcer, Biologi-Bioteknologi, Landskabsarkitektur og Bydesign, Domestic Animal Science & Veterinær medicin. Og på kandidatuddannelserne: Agronomi, Hortonomi, Agricultural Development og Parasitologi. Det placerer os centralt i uddannelseslandskabet på LIFE.

### Organisering af IJØ

I de første leveår efter fusionen i 2008 blev alle faggrupper og enheder opretholdt for at sikre kontinuitet. De 2 faggrupper i Tåstrup blev pr. 1 marts 2010 lagt sammen, for at styrke den interne faglighed. Pometet blev desuden placeret under Grøn Forvaltning. Alle instituttets faggrupper inkl. Grøn Forvaltning og Sekretariat vil også fremadrettet skulle optimeres, således de matcher den faglige og økonomiske udvikling.

IJØs ledergruppe består fortsat af: faggruppelederne, sekretariatschef, institutleder, leder af Grøn Forvaltning og undervisningsudvalgsformand. I 2010 er der udarbejdet et kommissorium for ledergruppen, funktionsbeskrivelse for faggruppeleder samt stillingsbeskrivelser for sekretariatschef, leder af Grøn Forvaltning og Institutleder. Ud over ledergruppen er instituttets undervisningsudvalg, det lokale samarbejdsudvalg (LSU) og instituttets arbejdsmiljøudvalg (IAMU) tre vigtige fora for inddragelse af de studerende og medarbejderne i instituttets faglige aktiviteter, arbejdsmiljø mm. Der er endvidere etableret en forskningsudvalg bestående af instituttets professorer og



faggruppeledere samt et forskeruddannelsesprogram med en styregruppe bestående af PhD koordinatore og repræsentanter for de PhD studerende ved institutter. Derudover er der etableret en række ad hoc udvalg knyttet til instituttets Strategi 2014 samt brugerudvalg for hovedområderne under Grøn Forvaltning.

I 2010 er sekretariatet for det internationale forskningsprogram: Climate change – Agriculture and Food Security (CCAFS) blevet en del af IJØ og er placeret på Rolighedsvej hos Faggruppe Botanik. Sekretariatet leder og administrerer en portefølje af internationale forskningsprojekter, der har til formål at undersøge og afdække klimaændringers betydning for global, regional og lokal fødevarerforsyningsikkerhed samt stille denne viden til rådighed for beslutningstagere. Sekretariatets projektportefølje omfatter endvidere forskning i og demonstration af, hvordan landbosamfund i udviklingslande kan imødekomme og tilpasse deres produktion til globale klimaændringer.

I efteråret 2010 bliver Danish Seed Health Centre (DSHC) indlemmet i IJØ faggruppen Afgrødevidenskab i Tåstrup. Dette er der stor faglig gevinst ved for IJØ, da instituttets kompetencer inden for plantepatologi styrkes - og plantebeskyttelse samles som disciplin inden for ét institut.

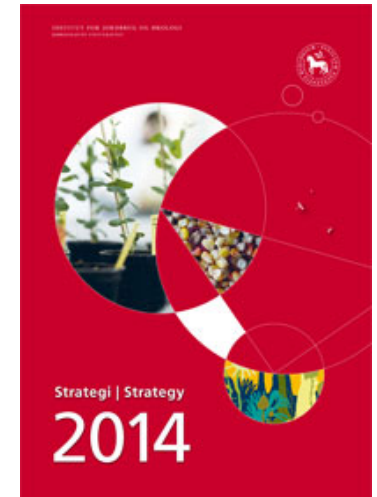
### Udviklingsplan og strategiarbejde

I den første fase af den nye institutdannelse har et vigtigt element været at arbejde med strategi og handlingsplan med fokus på faglig fokusering og profilering. Processen for dette arbejde startede i efteråret 2008, hvor der blev nedsat en arbejdsgruppe med repræsentanter fra alle IJØs faggrupper. Gruppens arbejde resulterede i en visionsposter med 7 indsatsområder. For at opnå ejerskab hos de ansatte var alle medarbejdere inviteret til en række workshops, hvor de 7 indsatsområder blev diskuteret og medarbejderne tydeliggjorde hvad de oplevede som vigtigt på deres arbejdsplads. Resultatet af dette er hæftet: Strategi 2014. Med Strategi 2014 har vi fastsat de overordnede pejlemærker for instituttet, som skal skabe grundlag for de forandringer og tilpasninger, som skal ske for at udvikle instituttet løbende.

Strategi 2014 er en videreudvikling og konkretisering af IJØs udviklingsplan 2009-2010. I denne udviklingsplan var der fokus på at IJØ var ny som organisation. Faglig profil, opgradering og trimning af kurser havde høj prioritet. Desuden var der fokus på tiltrækning af eksterne ressourcer, samt udbygning af erhvervssamarbejdet. Strategi 2014 viser, hvor langt IJØ er kommet i processen med at skabe et institut med et fælles grundlag og fremadrettet sigte.

IJØs udviklingsplan 2011-2012 tager afsæt i Strategi 2014´s i fire overordnede indsatsområder med underområder og konkrete aktionspunkter, disse er som listet her:

1. *En Velintegreret Organisation*
2. *En Rummelig Arbejdsplads*
3. *Sublim Forskning*
  - a. Faglig udvikling
  - b. Forskningskvalitet
  - c. Forsknings- og undervisningsfaciliteter
4. *Kvalificeret Undervisning*
  - a. Undervisningskvalitet
  - b. Ph.d. uddannelse



Reference (1 mio. kr. eller antal)	Mål	Måloversigt	Op- fyld t	Del- vist op- fyld t	Ikk e op- fyld t	Bemærkninger til målopfyldelse
<b>1. Mål for Københavns Universitet</b>						
<b>Forskningsproduktion. Mål nr. 1 i KU's udviklingskontrakt. (Ansvarlig: Prof. Jan K Schjørring)</b>						
	KU vil fastholde et højt niveau i forskningsproduktionen pr. VIP-årsværk i form af artikler i peer- og ikke peer-review tidsskrifter, bøger og antologier.	<p><i>Instituttets mål for antal peer-reviewed artikler i 2011 og 2012 er?</i></p> <p>Institut for Jordbrug og Økologi har gennem de seneste år haft en jævn stigning i produktion af peer-review artikler fra 109 peer review publikationer i 2006 til 151 i 2009. Publikationsraten pr. FL VIP årsværk (excl. Ph.d. studerende) er ligeledes steget fra 2,2 til 3,2 2009.</p> <p>Det er instituttets mål, at fortsætte vækst i publikationsproduktionen og –raten og dermed opretholde et niveau, der ligger over LIFE-gennemsnittet på 2,9 pr. publikationer pr. FL VIP årsværk (excl. Ph.d. studerende) i 2009.</p> <p>Gennem de seneste år har instituttets impact factor ligeledes været kontinuerligt stigende (2006; 2,0 – 2009; 2,7) og det er målet, at øge dette niveau yderligere for at matche fakultets impact factor (2009; 3,0).</p> <p>For at opnå disse målsætninger vil IJØ basere instituttets forskningsproduktion på instituttets etablerede forskningsområder og ved nye initiativer, herunder en række tværgående nationale og internationale initiativer, der vil bidrage til et øget antal "joint publications": LIFE's strategiske satsninger, elitemiljøer og Copenhagen Plant Science Cluster. Det forventes desuden at kommende forskningssamarbejde i FNL-regi vil bidrage til et styrket tværgående forskningsarbejde.</p> <p>IJØs publikationsprofil vil i 2011-2012</p>				

		<p>yderligere styrkes gennem en række initiativer, herunder udarbejdelse af en publikationsstrategi for hver af faggrupperne, fokus på optimal anvendelse af forskningsdata i publikationsproduktionen, samt øge publikationsekspertisen hos instituttets yngre forskere.</p> <p><b>Milepæle ultimo 2011:</b></p> <ul style="list-style-type: none"> <li>• Peer-review artikler (kategori I): 3,3 pr. FL VIP årsværk i gennemsnit på instituttet, totalt antal 160</li> <li>• Andre forskningspublikationer (kategori II): 1,3 pr. FL VIP årsværk i gennemsnit på instituttet; total antal 85</li> <li>• Udarbejdelse af publikationsstrategi for alle faggrupper, fokus på mulighederne for at publicere i tidsskrifter med højere impact samt erfaringsudveksling.</li> <li>• Etablere faglige `skrivegrupper´</li> </ul> <p><b>Milepæle ultimo 2012:</b></p> <ul style="list-style-type: none"> <li>• Peer-review artikler: 3,5 pr. FL VIP årsværk gennemsnit på instituttet, totalt antal 170</li> <li>• Andre forskningspublikationer (kategori II): 1,3 pr. FL VIP årsværk i gennemsnit på instituttet; total antal 85</li> <li>• Implementering af faggruppernes publikationsstrategier</li> <li>• Kortlægge behovet for undervisningsfri og hvis behovet er tilstede, da arbejde for at give forskere undervisningsfri-perioder til forskning eks. 1 semester undervisningsfri.</li> <li>• Seminar om publiceringsstrategi for VIP</li> </ul>				
<b>Tiltrækning af eksterne forskningsmidler. Mål nr. 3 i KU's udviklingskontrakt (Ansvarlig: Forskningskoordinator Lise Rømer Nissen)</b>						
	KU vil ud fra gen-	<i>Instituttets mål for tiltrækning af eksterne forskningsmidler i 2011 og 2012 er?</i>				

<p>nemsnittet af 2005-2006 øge de samlede eksterne forskningsindtægter med 10 % inden udgangen af 2010.</p>	<p>IJØ har de seneste år haft en stigende hjemtagning af ekstern finansiering, der i 2009 udgjorde 46 mio. kr (0,97 mio. kr pr. FL årsværk (excl. Ph.d. studerende). Med faldende basisbevillinger vil instituttets behov for eksterne bevillinger i de kommende år være stigende. Samtidig er konkurrencen om de eksterne forskningsmidler skærpet og den gennemsnitlige succesrate for de fleste forskningspuljer er pt. under 15%. Med baggrund i disse forhold er IJØs målsætning at generere en moderat stigning i hjemtagning af ekstern finansiering.</p> <p>For at opnå dette mål har instituttet iværksat en professionalisering af hele ansøgningsproceduren. Dette faciliteres af instituttets projektenhed, der bl.a. har fokus på fundraising, Matchmaking af idé og finansering, koordinering af ansøgninger samt andre former for assistance.</p> <p>IJØ vil arbejde på at udvide instituttets projektportefølje, så der kommer øget fokus på internationale finansieringskilder. Yderligere vil vi i forbindelse med EU's rammeprogrammer forsøge at opnå indflydelse på call tekster for tematiske opslag gennem lobbyprocesser.</p> <p><b>Milepæl ultimo 2011:</b></p> <p>Hjemtagning af eksterne midler for 1,0 mio. kr pr. FL årsværk (excl. Ph.d. studerende) i gennemsnit på instituttet; total beløb 48 mio. kr</p> <p>Hjemtagning af en stor centerbevilling</p> <ul style="list-style-type: none"> <li>• Hjemtagning af mindst 6 nye større nationalt finansieret forskningsprojekter (FTP, FNU, DSF, HTF)</li> <li>• Hjemtagning af mindst to større internationalt finansieret forskningsprojekter (EU7/ERC)</li> <li>• Indmelding af minimum 3 forslag til call-tekst til lobbyarbejde i forbindelse med EU rammeprogram</li> <li>• Kortlægning af internationale</li> </ul>				
---	--	--	--	--	--

		<p>finansieringsmuligheder, herunder det amerikanske fundingsystem</p> <ul style="list-style-type: none"> <li>• Opfølgning på nye finansieringsinitiativer</li> </ul> <p><b>Milepæl ultimo 2012:</b></p> <ul style="list-style-type: none"> <li>• Hjemtagning af eksterne midler for 1,1 mio. kr pr. FL årsværk (excl. Ph.d. studerende) i gennemsnit på instituttet; total beløb 50 mio. kr</li> <li>• Hjemtagning af en centerbevilling</li> <li>• Hjemtagning af mindst 6 nye større nationalt finansieret forskningsprojekter (FTP, FNU, DSF, HTF)</li> <li>• Hjemtagning af mindst to store internationalt finansieret forskningsprojekter (EU/ERC)</li> <li>• Indmelding af minimum 3 forslag til call-tekst til lobbyarbejde i forbindelse med EU rammeprogram</li> <li>• Opfølgning på nye finansieringsinitiativer</li> </ul>				
<b>Optag. Mål nr. 5 i KU's udviklingskontrakt. (Ansvarlig Prof. Jørgen Eilenberg)</b>						
	<p>Med udgangspunkt i at fastholde et optagelsestal, der svarer til den procentvise andel af en ungdomsårgang, er det forventningen, at KU i 2010 vil øge sit optag på bacheloruddannelserne med ca. 400</p>	<p><i>Instituttet planlægger at bidrage med følgende aktiviteter i 2011 og 2012 for at fastholde optagelsestallet:</i></p> <p>IJØ deltager aktivt i fakultetets arbejde med at udvikle og markedsføre bachelor og kandidatuddannelser med særlig fokus på Naturressourceuddannelserne. En vigtig element i denne udvikling er forankring af erhvervssamarbejde i uddannelserne, herunder bl.a. erhvervsprojekter og specialer, der gennemføres i samarbejde med erhvervspartnerne. Under Områdeforum 3 arbejdes for en styrket markedsføring af NR-uddannelsen, herunder udarbejdelse af en plan for at ruste studerende til at vende tilbage til deres tidligere gymnasium for at promovere</p>				

	<p>studerende.</p>	<p>deres uddannelse på LIFE.</p> <p>IJØ deltager i planlægning af og afholder en række oplæg på den årlige Plantekongress i Herning. I 2011 har IJØ i samarbejde med IPB og DJF udarbejdet 1 gymnasielærer dag på denne kongress.</p> <p>IJØ er førende indenfor det fremtidige undervisningssamarbejde mellem Farma, Science og Life. IJØ medarbejdere har ledet tre uformelle møder blandt nøgleundervisere på Farma, Science og Life. Endvidere har IJØ på foranledning af prodekan for uddannelse haft formandskab for tre formelle møder blandt studievejledere og nøgleundervisere på Farma, Science og Life. Resultatet er indtil videre en total oversigt over alle plantekurser på de tre fakulteter, en oversigt over kurser, hvor der er potentielt mulighed for samarbejde, samt en redegørelse for de tekniske og praktiske barrierer ved fælles undervisning på tværs af fakulteter. Begge udvalg vil fortsætte det konstruktive arbejde ind i 2011 og 2012.</p> <p><b>Milepæl ultimo 2011:</b></p> <ul style="list-style-type: none"> <li>• Videreudvikling af kursusudbud under NR-uddannelsen</li> <li>• Sikre højt kvalificeret fagligt og pædagogisk udbud af gymnasiebesøg i LIFEs besøgsordning</li> <li>• Mindst 2 VIP afholder IJØ workshop på gymnasielærer dag</li> <li>• IJØ deltager i LIFEs åbent hus dage vedr. promovning af uddannelser for nuværende og kommende studerende</li> <li>• IJØ deltager med mindst én VIP til LIFEs studiepraktik i uge 43</li> </ul>				
--	--------------------	---	--	--	--	--

		<ul style="list-style-type: none"> <li>• IJØ deltager med mindst én VIP i forbindelse med afvikling af LIFEs studieretningsprojekter i uge 47-49</li> <li>• Mindst 2 kurser der udbydes og undervises i samarbejde med Science og/eller Farma samt afdække muligheder for yderligere fælles undervisning</li> <li>• Servicere prodekan for undervisning i forbindelse med udredninger og tiltag indenfor undervisning på tværs af fakulteter fx. en ny fælles kursusdatabase.</li> </ul> <p><b>Milepæl ultimo 2012:</b></p> <ul style="list-style-type: none"> <li>• Sikre højt kvalificeret fagligt og pædagogisk udbud af gymnasiebesøg i LIFEs besøgsordning.</li> <li>• Mindst 2 VIP afholder IJØ workshop på gymnasielærerdag</li> <li>• IJØ deltager i LIFEs åbent hus dage vedr. promovning af uddannelser for nuværende og kommende studerende</li> <li>• IJØ deltager med mindst én VIP til LIFEs studiepraktik i uge 43</li> <li>• IJØ deltager med mindst én VIP i forbindelse med afvikling af LIFEs studieretningsprojekter i uge 47-49</li> <li>• Mindst 5 kurser der udbydes og undervises i samarbejde med Science og/eller Farma</li> </ul>				
<b>Iværksætter. Mål nr. 9 i KU's udviklingskontrakt. (Ansvarlig: Erhvervs koordinatør Birgitte Neergaard)</b>						
	KU vil øge antallet af ECTS-givende iværk-	<i>Instituttet planlægger at bidrage med følgende aktiviteter i 2011 og 2012 for at øge iværksætter tiltag:</i>				

sætterkurser til 16 i 2010.	IJØ har en målsætning om, at NR- uddannelsen både skal fokusere på at udvikle de studerendes kompetencer i form af forskningsbaserede løsninger, men også at kunne omsætte disse løsninger til kommercielle ideer og produkter. For at opfylde dette mål, planlægger IJØ derfor, at kortlægge hvilke elementer af iværksætteri der med fordel vil kunne indgå 1) som et naturligt element i eksisterende og nye kurser, 2) eksterne aktører, der kan indgå i samarbejde om disse elementer. Herudover vil IJØ arbejde på at styrke iværksætterelementet i forbindelse med specialeprojekter					
<b>Milepæl ultimo 2011:</b>						
<ul style="list-style-type: none"> <li>• Kortlægge erfaring med erhvervspraktik</li> <li>• Øge antallet af erhvervspraktik (tidligere volontør)</li> <li>• Øge andelen af specialeprojekter, der udbydes i samarbejde med virksomheder og det primære erhverv</li> <li>• Øge antallet af erhvervs-ph.d.</li> <li>• Integrere cases fra virksomheder i undervisningen på kandidatkurser</li> </ul>						
<b>Milepæl ultimo 2012:</b>						
<ul style="list-style-type: none"> <li>• Kortlægning af muligheder for iværksætter-elementer i udbudte kurser ved instituttet.</li> </ul>						

**Efter- og videreuddannelse. Mål nr. 13 i KU's udviklingskontrakt (Ansvarlig: Lektor Per Moestrup Jensen)**

KU vil øge antallet af betalende studerende på deltids- og heltidsuddannelserne i 2010 med 10 % til ca. 4.200 studerende. KU vil øge del-	<p><i>Instituttet planlægger at bidrage med følgende aktiviteter i 2011 og 2012 for at øge antallet af betalende studerende på heltids- og deltidsuddannelserne:</i></p> <p>IJØ har i de seneste år deltaget i forskellige initiativer indenfor efter- og videreuddannelse, bla. bidraget til undervisning ved Efteruddannelsen "Master i Fødevarekvalitet og -sikkerhed". Det er instituttets målsætning, at øge aktiviteten på dette område både ved deltagelse i tværgående initiativer, men også</p>					
---	--	--	--	--	--	--

	<p>tagerbetalingen på heltids- og deltidssuddannelserne i 2010 med 20 % til i alt 30,8 mio. kr.</p>	<p>gennem udvikling af aktiviteter, der er rettet specifikt mod instituttets fagområde.</p> <p>IJØ vil desuden forsætte dialog med andre institutter (fakultært og på universitetsniveau) om i samarbejde at oprette nye efter- og videreuddannelsesinitiativer.</p> <p>IJØ vil desuden styrke samarbejde med Dansk Landbrugsrådgivning i forhold til at udvikle kurser målrettet forskellige segmenter i primærerhverv.</p> <p><b>Milepæl ultimo 2011:</b></p> <ul style="list-style-type: none"> <li>• Kortlægning af relevante områder for efter- og videreuddannelseskurser</li> <li>• Omstrukturere og udvikle mindst et eller to eksisterende kurser så de rettes imod efteruddannelse</li> <li>• Markedsføring af eksisterende efteruddannelseskurser</li> <li>• IJØ ønsker at være en del Copenhagen Summer University og har meldt to kursusforslag ind til 2011 på klima og Cleanwaste</li> </ul> <p><b>Milepæl ultimo 2012:</b></p> <ul style="list-style-type: none"> <li>• Udbyde mindst et nyt kursus rettet mod efter- og videreuddannelse</li> <li>• Udvikle mindst et nyt kursus rettet mod efter- og videreuddannelse</li> </ul>				
<p><b>Deltagelse i den offentlige debat. Mål nr. 14 i KU's udviklingskontrakt. (Ansvarlig: Kommunikationsmedarbejder: Rikke Pape Thomsen)</b></p>						
	<p>KU vil ud fra det nuværende udgangspunkt øge antallet af omtaler i den skrevne presse registreret i</p>	<p><i>Instituttet planlægger at bidrage med følgende aktiviteter i 2011 og 2012 for at øge antallet af omtaler i den skrevne presse:</i></p> <p>Instituttet vil deltage aktivt i den offentlige debat indenfor vores fagområde. Vi vil øge afsæt af forskningshistorier til presse og fagblade. Desuden prioriterer instituttet at</p>				

	<p>Infomedia og Lexis Nexis samt registreringer i CURIS med 5 % i 2010.</p>	<p>afholde 3 årlige Åbent Hus arrangementer: Åbne Væksthuse på Frederiksberg (i lige år), Åbne Forsøgsgårde og Åbent Pomet i Tåstrup. Vi deltager desuden i Kulturnat (i ulige år).</p> <p><b>Milepæl ultimo 2011:</b></p> <ul style="list-style-type: none"> <li>• Alle fastansatte forskere har udfyldt deres profilmåne (inkl. foto) i LIFEs telefonbog og er tilmeldt LIFEs ekspertdatabase</li> <li>• Der er udsendt mindst 6 pressemeddelelser, primært i tilknytning til udadrettede arrangementer</li> <li>• Der er mindst 8 nyheder årligt i LIFE Science Update</li> <li>• Mindst 3 VIP fra IJØ deltager i Åbent Hus/Kulturnat pr. gang.</li> </ul> <p><b>Milepæl ultimo 2012:</b></p> <ul style="list-style-type: none"> <li>• Der er udsendt mindst 6 pressemeddelelser, primært i tilknytning til udadrettede arrangementer</li> <li>• Der er mindst 8 nyheder årligt i LIFE Science Update</li> <li>• Mindst 3 VIP fra IJØ deltager i Åbent Hus arrangementer pr. gang.</li> </ul>				
<b>Samarbejde med erhvervslivet. Udviklingsmål nr. 15 i KU's udviklingskontrakt (Ansvarlig: Instituttleder Svend Christensen)</b>						
	<p>KU vil fra udgangspunktet i 2008 øge antallet af samarbejdsaftaler med 10 % i aftaleperioden . Endvidere at øge antallet af solgte licenser samt indtjeningen ved salg af</p>	<p><i>Instituttet planlægger at bidrage med følgende aktiviteter i 2011 og 2012 for at øge antallet af samarbejdsaftaler:</i></p> <p>Instituttet har samarbejde med en række industripartnere både nationalt og internationalt, herunder primærerhverv, GTI-institutter, baranchforeninger, planteforædlere og industri. Samarbejde med disse er baseret på partnerskab i forbindelse med forskningsprojekter, netværk samt erhvervs-ph.d. Instituttet har desuden samarbejde med en lang række universiteter, herunder via IARU, samt internt på KU og LIFE.</p>				

licenser med 10 % i aftaleperioden		<p>Instituttet vil fokusere på et øget samarbejde med eksisterende partnere såvel som etablering af nye samarbejder. For at styrke instituttets indsats i forbindelse med erhvervssamarbejde og innovation har IJØ afsat ressourcer af i projektenheden, så der er fokus på matchmaking mellem forskere og erhverv.</p> <p>Instituttet har valgt cleantech som særligt indsatsområde i de kommende år. Instituttet vil derfor indgå aktivt som partner i strategiske initiativer, herunder "Cleantech partnerskab" hvor IJØ bidrager med faglig støtte til iværksættere, samt EU-initiativet "Copenhagen Cleantech Cluster".</p> <p>Endelig vil IJØ profilere instituttets sig gennem deltagelse i messer for relevante brancheorganisationer.</p> <p><b>Milepæl ultimo 2011:</b></p> <ul style="list-style-type: none"> <li>• Etablering af mindst et højteknologisk projekt- eller platformssamarbejde</li> <li>• Etablering af Væktshuslaboratorium i samarbejde med AgroTech</li> <li>• Opstart af mindst 2 erhvervs-ph.d samarbejder</li> <li>• Kortlægning af IJØs muligheder for samarbejder indenfor CleanTech</li> <li>• Deltagelse i 2 relevante messer</li> <li>• Etablering af mindst et nyt samarbejde med udenlandsk/international virksomhed</li> <li>• Oprettelse af erhvervsprofessorat</li> </ul> <p><b>Milepæl ultimo 2012:</b></p> <ul style="list-style-type: none"> <li>• Etablering af mindst et højteknologisk projekt- eller platformssamarbejde</li> <li>• Opstart af mindst 2 erhvervs-ph.d samarbejder</li> <li>• Etablering af mindst et samarbejde indenfor CleanTech</li> <li>• Deltagelse i 2 relevante messer</li> </ul>				
------------------------------------	--	---	--	--	--	--

		<ul style="list-style-type: none"> <li>Afdække mulighed for etablering af Agricultural Academy</li> </ul>				
<b>Forskningsbaseret myndighedsbetjening. Udviklingsmål nr. 16 i KU's udviklingskontrakt (Ansvarlig: Institutleder Svend Christensen)</b>						
	<p>Det er KU's mål, at kontrakterne med hhv. Fødevarermin. Familie- og Forbrugermin. og Miljømin., fornyes som 4-årige rullende aftaler med årlig justering efter nærmere aftalte resultatkrav.</p>	<p><i>S&amp;L, FØI, instituttet har som mål at forny/forlænge/opfylde kontraktmål vedr. følgende kontrakter i 2011 og 2012:</i></p> <p>IJØ har i gennem de seneste år leveret enkelte bidrag til myndighedsbetjening indenfor instituttets fagområder. Bidragene, herunder bidrag til ministerbetjening vedr. Grøn vækst, er blevet udarbejdet på anmodning fra fakultets- eller universitetsdirektionen.</p> <p>IJØ vil i fortsat stille sin ekspertise til rådighed i forbindelse med myndighedsbetjening efter anmodning, men har ingen planer for formaliseret myndighedsbetjening i denne periode. Herudover har IJØ budt ind på relevante myndighedsudbud, herunder faglige udredningsopgaver.</p> <p>IJØ vil i fortsat stille sin ekspertise til rådighed i forbindelse med myndighedsbetjening både efter anmodning og i forhold til kontraktopgaver indenfor instituttets kompetenceopgaver.</p> <p>Milepæl ultimo 2011:</p> <ul style="list-style-type: none"> <li>Registrering af hvad vi udfører af myndighedsbetjening/ Kortlægning af kontrakter</li> <li>Udarbejde plan for synliggørelse af IJØs kernekompetencer i forhold til myndighedsbetjening</li> <li>Workshop om instituttets igangværende aftaler om myndighedsbetjening</li> </ul> <p>Milepæl ultimo 2012:</p> <ul style="list-style-type: none"> <li>Indgåelse af 1 kontrakt om myndighedsbetjening</li> </ul>				

Reference (1 mio. kr. eller antal)	Mål	Måloversigt	Op- fyld t	Del- vist op- fyld t	Ikk e op- fyld t	Bemærkninger til målopfyldelse
<b>2. LIFE-mål</b>						
<b>Den faglige enheds mål på HR-området (Ansvarlig: Sekretariatschef Trine Bro)</b>						
		<p><i>Instituttet planlægger følgende aktiviteter på HR-området i 2011 og 2012:</i></p> <p><b>Arbejds miljø og trivsel</b> Der blev i efteråret 2009 gennemført en trivselsundersøgelse på IJØ, og resultatet af denne har medført at LSU og Ledergruppen i 2010 har godkendt en handlingsplan for to overordnede områder:</p> <ol style="list-style-type: none"> <li>1. Mobning og sexchikane</li> <li>2. Stress</li> </ol> <p>Arbejdet starter i 2010 med politikker for begge emner, workshops i de enkelte faggrupper om trivsel, en køreplan for hvis der konstateres mobning/sexchikane, stressfolder samt trivels-ambassadører. Arbejdet forsætter i 2011 og 2012.</p> <p><b>Milepæle ultimo 2011:</b></p> <ul style="list-style-type: none"> <li>• En "god-tone" kampagne – trykkes på stickers og posters, som synliggør at vi sætter fokus på "det gode arbejdsmiljø" Dette skal være med til at sætte fokus på tonen i faggrupperne og serviceenhederne</li> <li>• Min. 1 trivsels-ambassadør fra hver faggruppe</li> <li>• Stress seminarer for ledelse</li> <li>• Foredrag om stress for alle ansatte</li> </ul> <p><b>Milepæle ultimo 2012:</b></p>				

		<ul style="list-style-type: none"> <li>• Kompetencerne indenfor konflikthåndtering øges hos lederne og TR, fx via vidensdeling, kursus, seminar</li> <li>• Kompetencer indenfor konflikthåndtering indgår som en del af MUS med leder</li> <li>• Evaluere og arbejde videre med konceptet omkring trivselsambassadører</li> </ul> <p><b>Rettidig information</b> På IJØ har vi i 2009 og 2010 sat fokus på informationsniveau og dialog. Det er en stor udfordring, da IJØ er stort og spredt geografisk ud på mange lokaliteter. Vi har introduceret et internt engelsk nyhedsbrev, der kommer hver anden uge samt indført dialogmøder med hver faggruppe ca. hver anden måned, hvor ledelse møder ansatte i uformelt miljø. Vi vil arbejde videre med at forbedre informationsstrømmen og dialogen.</p> <p><b>Milepæl ultimo 2011:</b></p> <ul style="list-style-type: none"> <li>• Introduceret et IJØ årshjul for alle medarbejdere, der synliggør sociale arrangementer, diverse overordnede møder, formidlingsopgaver m.m.</li> <li>• Introducere IJØ stormøder 2 gange årligt for alle medarbejdere</li> <li>• Udarbejde intern kommunikationsstrategi for IJØ</li> </ul> <p><b>Milepæl ultimo 2012:</b></p> <ul style="list-style-type: none"> <li>• Udbygge IJØ intranet under KUNet</li> <li>• Implementere kommunikationsstrategi</li> </ul>				
<b>Mål på økonomiområdet (Ansvarlig: Sekretariatschef Trine Bro)</b>						
		<p><i>I lyset af LIFE's økonomiske situation og udfordringerne med at udarbejde valide prognoser og tilpasse løn- og driftsudgifter til modtagne indtægter, vil der være fokus på at optimere økonomiprocesser i 2011-2012.</i></p> <p>IJØ har 4,5 økonomimedarbejdere, der til stadighed arbejder på at optimere</p>				

		<p>økonomiprocesserne – internt i gruppen men også på tværs af LIFE og KU. Gruppen har i 2010 taget initiativ til at genetablere økonomi ERFA-gruppen på LIFE, hvilket er i tråd med de ting der foregår vedr. økonomiorganisering på KU – mht. kompetencegrupper og nabohjælp.</p> <p>IJØ har i 2009 og 2010 arbejdet med at implementere KUs nye indkøbspolitikker. Dette er godt i gang men der vil blive arbejdet videre med dette i 2011 og 2012.</p> <p><b>Milepæle ultimo 2011:</b></p> <ul style="list-style-type: none"> <li>• Fokus på hvor lang tid fakturaer ligger hos den enkelte medarbejder, så antallet af fakturaer der ligger mere end 30 dage reduceres til mindre end 5.</li> <li>• Udarbejde procedure for god faktura-praksis</li> <li>• 2 årlige fællesmøder for indkøberne</li> <li>• Vidensdeling på indkøbsområdet (mellem indkøberne), sættes i system</li> <li>• Fokus på om indkøb kan samles yderligere</li> <li>• Standard for hvad bevillingshavere af eksterne projekter kan forvente i forhold til overblik, afrapportering m.m.</li> </ul> <p><b>Milepæle ultimo 2012:</b></p> <ul style="list-style-type: none"> <li>• Evaluering af indkøbsområdet</li> </ul>				
<b>Mål på uddannelsesområdet. Kontakt med det omgivende samfund/aftagere.</b>						
		Se KU mål nr. 14: Deltagelse i den offentlige debat.				
<b>Mål på uddannelsesområdet. Internationalt orienterede uddannelser. (Ansvarlig: Lektor Marten Sørensen)</b>						
		<i>Instituttet planlægger følgende aktiviteter i 2011 og 2012 vedr. internationalt orienterede uddannelser:</i>				
		IJØs e-learningkurser indenfor klimaområdet				

		<p>tiltrækker stor international opmærksomhed, og mange internationale studerende. IJØ vil derfor fremadrettet være opmærksom på om nye kurser med fordel skal oprettes som e-learning kurser.</p> <p>IJØ vil vurdere om nogle af de kurser, som har meget få deltagere kan omlægges til internationale NOVA sommerkurser, og dermed tiltrække flere udenlandske studerende og økonomiske fordele.</p> <p>I 2010 er der en proces i gang med at sammenlægge Agronom- og Hortonomuddannelserne. Hortonomuddannelsen har i forvejen en international profil, og sammenlægningen vil medføre, at den nye uddannelse bliver endnu mere internationalt orienteret og samarbejdet med Wageningen på Fruit Science styrkes.</p> <p>IJØ vil desuden fortsætte igangværende internationale initiativer i form af SLUSE (der indgår som element i Agricultural Development MSc-uddannelsen) samt det internationale MSc-program "AGRIS-MUNDUS", der er finansieret af EU under ERASMUS MUNDUS ordningen og på baggrund af erfaringerne hermed analysere nye muligheder og yderligere understøtte denne type aktivitet.</p> <p>Parasitologi/AD, for begge uddannelser vil en øget synlighed på instituttets hjemmeside bidrage til en øget rekruttering.</p> <p><b>Milepæl ultimo 2011:</b></p> <ul style="list-style-type: none"> <li>• Evaluering af muligheden for flere e-learning kurser.</li> <li>• Evaluering af muligheden for at udbyde flere kurser på engelsk inkl. målrettede BSc-kurser.</li> <li>• Øge antallet af internationale studerende på vore kurser og uddannelser (full</li> </ul>				
--	--	--	--	--	--	--

		degree students)				
		<p><b>Milepæl ultimo 2012:</b></p> <ul style="list-style-type: none"> <li>• Udvide antallet af internationale samarbejdspartnere på Agronom/Hortonomuddannelsen, eks. Wageningen, KubSau, STRAPA (LIFE).</li> <li>• Udvælge og fokusere samarbejde med udenlandske samarbejdspartnere (inkl. STRAPA partnerne)</li> <li>• Oprette et antal Nova sommerkurser</li> </ul>				
<b>Mål på uddannelsesområdet. Pædagogik og e-læring. (Ansvarlig: Lektor Conny A Lange)</b>						
		<p><i>Instituttet planlægger følgende aktiviteter vedr. pædagogik og e-læring i 2011 og 2012:</i></p> <p>IJØ ønsker at integrere kortlægning og videreudvikling af den enkelte undervisers kompetencer indenfor didaktik i den årlige MUS for adjunkter, lektorer og professorer. IJØ ønsker fortsat at udvikle og udbygge antallet af e-læringskurser, hvor det er fagligt meningsfuldt.</p> <p><b>Milepæl ultimo 2011:</b></p> <ul style="list-style-type: none"> <li>• Kortlægning af VIPs deltagelse i fagdidaktiske kurser</li> <li>• Kortlægning af eksisterende e-læringskurser</li> <li>• Fokus på pædagogiske kvalifikationer ved MUS</li> <li>• Mindst 2 VIP deltager i fagdidaktisk majkonference 2011</li> <li>• Mindst 3 VIP deltager i didaktisk efteruddannelseskursus eks. ved Inst. for Naturfagenes Didaktik</li> <li>• VIP deltager i kursus vedr. opbygning og undervisning i e-læring efter behov</li> <li>• Alle kursusansvarlige er testet ved Center for Internationalisering og Parallelsproglighed, og der er lagt en</li> </ul>				

		<p>plan for evt. kursusansvarlige som har brug for kompetenceudvikling i engelsk</p> <ul style="list-style-type: none"> <li>• Nye didaktiske tiltag i undervisningen</li> <li>• 1 årligt fagligt institutdag/seminar om undervisning</li> </ul> <p><b>Milepæl ultimo 2012:</b></p> <ul style="list-style-type: none"> <li>• Mindst 2 VIP deltager i fagdidaktisk majkonference 2012</li> <li>• Mindst 3 VIP deltager i fagdidaktisk efteruddannelseskursus 2012</li> <li>• Mindst 2 VIP deltager i kursus vedr. opbygning og undervisning i e-læring</li> <li>• Alle undervisere tilbydes test af engelskniveau, og hvis det viser sig nødvendigt kompetenceudvikling</li> </ul>				
<b>Den faglige enheds mål for investeringer i 2011/2012 (Ansvarlig: Institutleder Svend Christensen)</b>						
	Mål for infrastruktur investeringer (>100 t.kr.) i eksempelvis apparatur i 2011/2012.	<p><i>Instituttet planlægger følgende investeringer i 2011 og 2012:</i></p> <p>Som led i udviklingen af Grøn Forvaltning i de kommende år, vil IJØ i samarbejde med bl.a. IPB og Agrotech etablere en core-facilitet til "phenotyping".</p> <p>IJØ afsætter 1 mio. kr. i IJØ budget 2011 til investeringer inkl. elitemiljøerne, der kan dokumentere et konkret behov og en reel mulighed for at tiltrække bevillinger &gt; 10 mio. kr.</p> <p>Reservationen af midler til investeringen indebærer en tilpasning af budgetmodellen, som vi har anvendt i 2009 og 2010.</p> <p><b>Milepæl ultimo 2011:</b></p> <ul style="list-style-type: none"> <li>• Beskrivelse af core-facilitet inkl. budget/omkostningsmodel</li> <li>• Fund-raising /EU ansøgning om støtte til core-facilitet</li> <li>• Indlejring af "investeringsmodul" i</li> </ul>				

		instituttets budgetmodel  <b>Milepæl ultimo 2012:</b> <ul style="list-style-type: none"> <li>• Etablering af core-facilitet</li> <li>• Fund-raising af core-facilitet</li> </ul>				
--	--	--	--	--	--	--

### 3. Egne udviklingsmål

#### Udviklingsmål, som udmønter den faglige enheds strategi og udviklingsplaner

#### Det er instituttets mål at være attraktiv for "projekt"-studerende (Ansvarlig: Kommunikationsmedarbejder: Rikke Pape Thomsen)

		<p>Instituttet ønsker at øge rekrutteringen af studerende til IJØ i 2011 og 2012. Antallet af bachelor- og specialestuderende på IJØ har været faldende de seneste par år. Det skyldes dels små årgange, men også at instituttet ikke har held med at tiltrække studerende som bachelor og specialestuderende på selve instituttet. IJØ ønsker derfor at øge kommunikationsindsatsen i forhold til denne målgruppe. Her skal gøres opmærksom på IJØs forskningsområder og projektmuligheder. Planen målrettes de studerende på LIFE og NAT, der skal påbegynde bachelor- eller specialeprojekt i de kommende semestre.</p> <p><b>Milepæl ultimo 2011:</b></p> <ul style="list-style-type: none"> <li>• Vi har gode studiepladser, laboratoriefaciliteter, faglige og sociale arrangementer for studerende på IJØ</li> <li>• Vi har kvalificeret vejledning af projekt-studerende</li> <li>• Studerende på KU-LIFE og KU-NAT skal have større kendskab til IJØs faglighed</li> <li>• 3. og flere års-studerende KU-LIFE og KU-NAT skal have et øget kendskab til projektmuligheder og studierammer på IJØ</li> <li>• Øge antallet af erhvervspraktik m vejleder på IJØ</li> </ul>				
--	--	--	--	--	--	--

		<ul style="list-style-type: none"> <li>• Overveje incitamentstruktur for forskerne</li> <li>• Kortlægge antallet af projektstuderende på IJØ</li> <li>• Kortlægning af hvor NR-studerende og øvrige studerende skriver projekter</li> </ul> <p><b>Milepæl ultimo 2012:</b></p> <ul style="list-style-type: none"> <li>• At øge antallet af specialestuderende på IJØ</li> <li>• At evaluere rekrutteringsindsatsen</li> </ul>				
<b>Det er instituttets mål at styrke og internationalisere ph.d. uddannelsen ved IJØ: (Ansvarlig: Faglig sekretær Sofie Kobayashi)</b>						
		<p>IJØ har som målsætning at sikre et stærkt forskningsvækstlag bestående af et stort antal post docs og ph.d. studerende. Det har høj prioritet at fastholde de bedste i en videregående forskerkarriere. IJØ har derfor en målsætning om at prioritere rekrutteringen af nye ph.d. studerende højt og øge antallet af optagede og færdige kandidater (2008-2009; 17 ph.d. studerende) gennem fortsat udvikling af et attraktivt forskeruddannelsesmiljø.</p> <p>IJØ har i 2009 oprettet et nyt forskeruddannelses-program AGREC – Research School for Agriculture and Ecology, som alle ph.d.-studerende ved IJØ tilknyttes.</p> <p>Instituttet arbejder desuden på at styrke internationalisering på ph.d.-området, fx via Erasmus mundus ph.d.programmet "Ag-TraIn, EU Marie Curie Initial Training Networks indenfor planteforædling og Waste management samt samarbejde med det russiske universitet Kuban State Agrarian University (KubSau) i Krasnodar.</p> <p><b>Milepæle ultimo 2011:</b></p> <ul style="list-style-type: none"> <li>• Øge ph.d.-optag nit på instituttet, totalt</li> </ul>				

		<p>antal 20.</p> <ul style="list-style-type: none"> <li>• Videreudvikling af AGREC</li> <li>• Videreudvikling af faglige aktiviteter under AGREC</li> <li>• Implementere opstart af Ag-TraIn med 1 indskrivning af de første ph.d.-studerende (2 studerende pr år i 5 år; 10 i alt til IJØ)</li> <li>• Hjemtagning af EU-midler til finansiering af et Marie Curie ITN program</li> <li>• Formalisere samarbejde med KubSau om 3 PhD stud.</li> </ul> <p><b>Milepæle ultimo 2012:</b></p> <ul style="list-style-type: none"> <li>• Fastholde ph.d.-optag på 20</li> <li>• Opstart af Marie Curie ITN med indskrivning af de første ph.d.-studerende (5 i alt til IJØ)</li> <li>• Modtagelse af de første ph.d.-studerende fra KubSau til studieophold</li> <li>• Brugerevaluering af AGREC</li> </ul>				
--	--	---	--	--	--	--

**Det er instituttets mål at styrke IJØs faglige udvikling (Ansvarlig: Institutleder Svend Christensen)**

		<p>Instituttet ønsker at udvikle dets faglige profil med fokus på kemiske, fysiske og biologiske processer og samspillet mellem planter, jord, klima og andre organismer, der påvirker vækst og produktion af en plante eller en organisme, der indgår i en bioproduktion, der . Instituttets forskning skal fremadrettet fortsat være internt organiseret gennem fem veletablerede faggrupper og dels gennem de 14 forskergrupper.</p> <p>Den fremadrettede faglige profil skal desuden indtænkes og udvikles i forhold til IJØs deltagelse i en række fakultære initiativer, herunder de eksisterende LIFE's strategiske satsninger (Viva, Fuel for Life, SHARE, LIFE Klimastrategi) samt nye initiativer bl.a. i form af elitemiljøer (Plante Biosystemer, Vandressourcer og biologisk produktion),</p>				
--	--	--	--	--	--	--

spirende elitemiljøer (Miljøkemi og økotoxikologi), Copenhagen Plant Science Cluster samt kommende forskningssamarbejder i FNL-regi.

For at styrke den faglige udvikling har IJØ i 2010 nedsat et Advisory Board, der har bidraget til udvikling af instituttets strategi og som i de kommende år skal fungere som rådgivende organ i forbindelse med udvikling af handleplan og implementering af denne. Der er ligeledes oprettet et forskningsudvalg, der skal fungere som et rådgivende udvalg, hvis formål er at styrke de forskningsmæssige rammer ved IJØ med særlig fokus på forskningskvalitet og faglig udvikling.

**Milepæle ultimo 2011:**

- Frigøre ressourcer til elitemiljøernes aktiviteter
- Implementering af plan for elitemiljøernes indlejring på IJØ
- Analyse af synergi /interaktion og grænseflader mellem forskellige tværgående initiativer og i forhold til andet forskningsmæssigt ophæng
- Et møde med Advisory Board for diskussion af handleplaner
- To møder i IJØs forskningsudvalg til diskussion og afklaring af faglig udvikling
- Implementering af plan for forankring af igangværende initiativer eks. grundforskningscentret, CREAM
- Udvikling og implementering af plan for forankring af nye tværgående initiativer
- Succesfuld implementering af plan for forankring af nye tværgående initiativer
- Plan for pleje og vækst af spirende forsker/miljøer på instituttet
- Frigøre ressourcer i form af tid til elitemiljøerne

		<p><b>Milepæle ultimo 2012:</b></p> <ul style="list-style-type: none"> <li>• Et møde med Advisory Board for diskussion af implementering af handleplaner</li> <li>• To møder i IJØs forskningsudvalg til diskussion og afklaring af faglig udvikling</li> <li>• Analyse af behov for etablering af nye forskergrupper indenfor og på tværs af faggrupper samt vækstpleje</li> </ul>				
<b>Det er instituttets mål at udvikle sekretariatet i forhold til omgivende krav (Ansvarlig: Sekretariatschef Trine Bro)</b>						
		<p>IJØ ønsker at videreudvikle den administrative enhed – sekretariatet - så det til en hver tid er forandringsparat i forhold til de krav, der stilles internt på IJØ og eksternt fra fx. LIFE, KU og andre organisationer. Mængden af opgaver der tilfalder sekretariatet fra KU centralt er stadig stigende, og der kommer ikke nye ressourcer.</p> <p>I 2010 er der sket en fysisk samling af størstedelen af sekretariatsmedarbejderne på Frederiksberg, da dette giver større vidensdeling, samarbejde, effektivitet og et bedre arbejdsmiljø.</p> <p><b>Milepæle ultimo 2011:</b></p> <ul style="list-style-type: none"> <li>• Medarbejderne i sekretariatet involverer sig i væsentlige udvalg og grupper på LIFE og KU hvor det er relevant. Alle medarbejder bruger deres netværk for at få information og indflydelse</li> <li>• Forandringer er et fast emne på alle medarbejders årlige MUS, hvor vi taler om hvordan de påvirker den enkelte og dennes arbejde – og hvilken kompetenceudvikling der er brug for</li> <li>• Der er afholdt en GRUS i hver team (Økonomi, Personale, Projektenheden, Faggruppeseekretær og service), hvor der er fokus på nye opgaver og disses omfang, og hvad det betyder for</li> </ul>				

		ressourcerne				
		<p><b>Milepæle ultimo 2012:</b></p> <ul style="list-style-type: none"> <li>• Medarbejderene i sekretariatet involverer sig i udvalg og gruppe på LIFE og KU hvor det er relevant. Alle medarbejder bruger deres netværk for at få information og indflydelse.</li> <li>• Størstedelen af sekretariatet på Frederiksberg er samlet fysisk i lokaler med gode arbejdsforhold.</li> <li>• Oprettelse af SharePoint løsning for at effektivisere og øge vidensdeling i sekretariatet</li> </ul>				
<b>Det er instituttets mål at udvikle GF i forhold til omgivende krav (Hanne Lipczak Jacobsen)</b>						
		<p>IJØ vil videreudvikle Grøn Forvaltning, så enheden til enhver tid er gearet til at imødekomme de behov, der opstår internt på IJØ, på andre LIFE-institutter, på KU og på andre relevante forskningsinstitutioner. Der fokuseres på at øge IJØ og de øvrige LIFE-institutters anvendelse af Grøn Forvaltning og på medvirken ved udvikling af de faciliteter, Grøn Forvaltning disponerer, helt fra idefasen.</p> <p>Grøn Forvaltning leverer optimal forsøgsteknisk ekspertise og gartnerassistance til eksperimentelle aktiviteter, der involverer planter. Grøn Forvaltning sikrer forsøgsarealer, faciliteter og plantemateriale af optimal kvalitet og er med, når der udvikles nye metoder og forsøgsfaciliteter. Grøn Forvaltning udvikler og plejer de grønne områder på LIFE's campus indenfor rammerne af Campusplan Frederiksberg og Udviklingsplan Taastrup.</p> <p>Udviklingsmålene for 2011 og 2012 er samlet under 4 overskrifter:</p> <p><b>1. Vækst</b></p> <p><b>Milepæle ultimo 2011</b></p> <ul style="list-style-type: none"> <li>▪ Grøn Forvaltning deltager som fremtidig</li> </ul>				

rutine en gang årligt ved faggruppemøder på IJØ med orientering om faciliteter og service.

- Etablering af dialogforum på de LIFE-institutter, der er potentielle brugere af Grøn Forvaltning, med henblik på rekruttering af flere brugere.
- Ny brugerbetalings- og faktureringsmodel implementeres.
- Evalueringssværktøj udvikles og implementeres.

#### **Milepæle ultimo 2012**

- Grøn Forvaltning deltager som partner i mindst 2 større forskningsprogrammer.
- 10% øget indtjening fra forskningsprojekter i forhold til gennemsnit 2009-2010 – opstået dels fra øget antal projekter, dels ved at øget andel af forsøgsarbejde i hvert projekt udføres af GF.
- 5% flere studenterprojekter gennemføres i Grøn Forvaltnings faciliteter i forhold til 2010
- 10% forøgelse af belægningsgraden i form af forsknings- eller undervisningsprojekter i de eksisterende væksthuse i forhold til 2010.

#### **2. Nye faciliteter**

##### **Milepæle ultimo 2011**

- Forsøgsmark for dyrkning af GM-planter oprettes på Forsøgsgårdene i Taastrup
- Væksthuslaboratorium i Taastrup projekteres og fremtidig drift og bemanning sikres.
- GPS-baseret autostyring tages i brug i forsøg og drift i Taastrup
- Webtilgængelig database vedrørende Grøn Forvaltnings faciliteter oprettes (Filemaker).
- Udvikling af værkstedsarealer for elitemiljøer

		<p><b>Milepæle ultimo 2012</b></p> <ul style="list-style-type: none"> <li>▪ Fænotype infrastrukturfacilitet projekteres, hvis bevilget.</li> <li>▪ Faciliteter til studier af planterens reaktion på klimaforandringer projekteres.</li> </ul> <p><b>3. Opdaterede plantesamlinger</b></p> <p><b>Milepæle ultimo 2011</b></p> <ul style="list-style-type: none"> <li>▪ Der gennemføres analyse af behov hos undervisere på LIFE i forhold til de botaniske og de landskabsarkitektoniske plantesamlingers udvikling på kort og lang sigt.</li> <li>▪ Første fase af tilpasning af plantesamlinger i forhold til ressourcer og undervisningsbehov – primært enårige og væksthussamlinger.</li> <li>▪ Filemaker tages i brug som databasesystem for alle Grøn Forvaltnings samlinger og gøres tilgængelig for andre brugere på web.</li> <li>▪ Der etableres rutine for årlig opdatering af skiltning på alle planter i samlinger og genbank.</li> </ul> <p><b>Milepæle ultimo 2012</b></p> <ul style="list-style-type: none"> <li>▪ Faseopdelt drifts- og vedligeholdelsesplan for træer og buske på LIFE's campus udarbejdes og første fase implementeres.</li> <li>▪ Anden fase af tilpasning af plantesamlinger i forhold til ressourcer og undervisningsbehov.</li> <li>▪ Pometets genbank og forsøgsplantninger reetableret - til dels på tidligere Botanisk Haves areal.</li> </ul> <p><b>4. Formidling og publikum</b></p> <p><b>Milepæle ultimo 2011</b></p> <ul style="list-style-type: none"> <li>▪ I samarbejde med Bygninger &amp; Drift formuleres en sikringspolitik for de grønne områder på LIFE's campus.</li> <li>▪ Åbent Hus arrangementer og</li> </ul>				
--	--	--	--	--	--	--

		<p>rundvisninger koordineres med forskningsformidling på IJØ</p> <p><b>Milepæle ultimo 2012</b></p> <ul style="list-style-type: none"> <li>▪ Sikringspolitikken er fuldt implementeret</li> <li>▪ Nyt formidlingsredskab etableres i haven i samarbejde med Kommunikation.</li> </ul>				
--	--	---	--	--	--	--

**Det er instituttets mål at have tæt samarbejde på tværs af geografiske lokaliteter og faggrupper på IJØ (Ansvarlig: Sekretariatschef Trine Bro)**

		<p>En væsentlig udfordring er stadig, at instituttet opererer på 2 lokaliteter. Vi er stadig et ret nyt institut, der arbejder på at fremme integrationen på tværs af grupper og lokaliteter. Der er derfor fokus på at opnå mobilitet og gensidig udnyttelse af kompetencer og faciliteter i Tåstrup og på Frederiksberg.</p> <p>Der er i 2010 oprettet kontorhotel på Frederiksberg. IJØ har indført introdag til nye medarbejdere hvert kvartal m. besøg på begge lokaliteter. IJØ har desuden fokus på at samle alle medarbejdere til årlige arrangementer, således der knyttes sociale relationer på tværs af faggrupper og geografisk placering.</p> <p><b>Milepæle ultimo 2011</b></p> <ul style="list-style-type: none"> <li>• Officielle netværk indenfor stillingskategorierne – fx Post doc og laboranter</li> <li>• Tydelig opbakning fra ledelsen til initiativer på tværs af IJØ</li> <li>• Opbygge database over faciliteter og udstyr på hele IJØ</li> <li>• Oprette kontorhotel i Tåstrup</li> <li>• 3 velkomstdage årligt til nye medarbejdere</li> </ul> <p><b>Milepæle 2012</b></p> <ul style="list-style-type: none"> <li>• 3 velkomstdage årligt til nye medarbejdere</li> </ul>				
--	--	--	--	--	--	--

**Det er instituttets mål at sætte fokus på MUS og karriereplaner for alle medarbejdere (Ansvarlig: Sekretariatschef Trine Bro)**

		<p>MUS er organiseret på IJØ og næste skridt er nu at sørge for at alle personaleledere har kompetencerne til at afholde MUS samt at alle medarbejdere har en karriereplan. Der har i 2010 været afholdt et seminar for personaleledere vedr. "Den gode MUS". Derudover er det vigtigt at medarbejderne er klar over hvad MUS indebærer og det er klart hvordan man forbereder sig.</p> <p><b>Milepæle ultimo 2011:</b></p> <ul style="list-style-type: none"> <li>• Udarbejde skabelon for karriereplan for post docs</li> <li>• Uddannelse i at holde en god MUS for alle personaleledere</li> <li>• Stormøde for alle medarbejdere om "Den gode MUS"</li> <li>• Opstille klare mål for karriereudvikling for post docs/adjunkter</li> <li>• Kvinder i forskning</li> <li>• X antal medarbejdere på talentprogram</li> </ul>				
<b>Det er instituttets mål at fastholde studerende og øge antallet af STÅ (Ansvarlig: Marten Sørensen)</b>						
		<p>Antallet af STÅ til IJØ har været faldende de seneste år. Der er således i perioden 2005 – 2009 været en nedgang i instituttets STÅ-produktion på 22%: pr. FL VIP årsværk (excl. Ph.d. studerende) 4,8 (2006) – 4.1 (2009); total antal 240 (2006) – 194 (2009).</p> <p>En vægtig årsag til denne tilbagegang er instituttets afståelse af fagområdet Agrohydrologi til IGM, men også faldende optag af nye studerende samt frafald af indskreven studerende er medvirkende årsager.</p> <p><b>Milepæl ultimo 2011:</b></p> <ul style="list-style-type: none"> <li>• Øge STÅ-produktion til 4.4 pr. FL årsværk i gennemsnit på instituttet, totalt antal pr. FL VIP årsværk i gennemsnit på instituttet, totalt antal</li> </ul>				

		<p>210</p> <ul style="list-style-type: none"><li>• Fortsat revidere eksisterende kursusudbud</li><li>• Skemalægge elektronisk kursusevaluering</li><li>• Deltage i etablering af samarbejdsfora med primærerhverv for at styrke aftagerleddets synlighed gennem deltagelse i undervisning og projektarbejde</li></ul> <p><b>Milepæl ultimo 2011:</b></p> <ul style="list-style-type: none"><li>• Øge STÅ-produktion til 4.6 pr. FL VIP årsværk i gennemsnit på instituttet, totalt antal 220</li><li>• Implementere reviderede kursusudbud</li></ul>				
--	--	--	--	--	--	--